



Le tir à l'arc

Le tir à l'arc est connu depuis des millénaires. Déjà des représentations de chasseurs existaient sur des peintures rupestres en Espagne et en France, représentations anciennes de plus de dix mille ans.

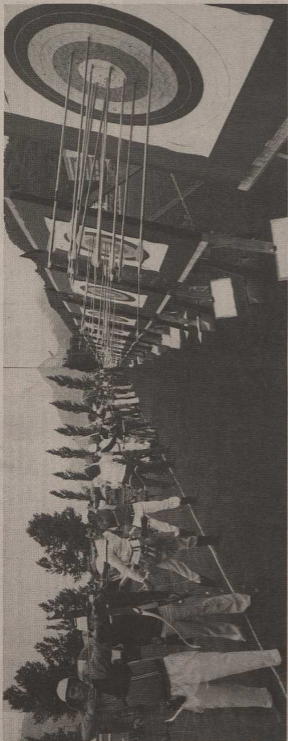
Le tir à l'arc en Suisse : En 1953, un groupe d'amis de la région de Bâle créa l'Association suisse de tir à l'arc (ASTA). Plusieurs points marquants jalonnent la route de l'association, notamment, en 1975, les championnats du monde de tir sur cible, qui se déroulèrent à Interlaken.

Les disciplines du tir à l'arc : le tir à l'arc sportif compte plusieurs disciplines :

Le tir à l'arc sur cibles : tel qu'il est pratiqué notamment aux J.O. : les archers tirent 144 flèches sur des cibles installées aux distances de 90, 70, 50 et 30 mètres pour les messieurs, 70, 60, 50 et 30 mètres pour les dames et les juniors (36 flèches à chaque distance).

Le tir à l'arc en campagne : est une discipline qui se déroule sur un parcours en forêt. En mauvaise saison, les archers ont également la possibilité de pratiquer le tir **Indoor**, 60 flèches à 25 mètres.

Technique du tir à l'arc : le matériel moderne est composé d'un arc, qui est lui-même démontable, avec des branches amovibles. Sur l'arc, sont également montés des systèmes de stabilisation, qui amortissent les mouvements de l'arc au moment du départ de la flèche. La flèche est en aluminium léger (10 à 15 grammes) sa longueur, son poids et ses caractéristiques sont établis différemment pour chaque archer. L'équipement de base complet pour un débutant est fourni par les clubs.



Renseignements: Compagnie des archers de la Tour, Claude Naef, rue des Mayennets 5, 1950 Sion.
Compagnie des archers de Collombey, Jean Brun, 1893 Muraz. GTA, Bernard Stucki, Les Cigales, Granges.